

FICHE TECHNIQUE

Ghillie's



Letters To Erin

Ghillie's & Treble Makers



Lien photos : <https://photos.app.goo.gl/VZFkKfv1yhshMR3u8>

Contacts :

ghilliegroupe@gmail.com

Régisseur son - Alexandre Griffiths

06 83 27 07 30

alexgriffi@gmail.com

Régisseuse lumière - Marie Ducatez

06 22 79 04 35

ducatez.marie@gmail.com

10, rue Ambroise Paré, 29800 LANDERNEAU

02.96.70.86.99 - 06.75.25.08.91

contact@bigbravospectacles.bzh - www.bigbravospectacles.com

RCS Brest 922 699 483 00017- L2-PLATESV-D-2023-000898 / L3-PLATESV-D-2023-000899

Accueil

Tous les points suivants sont bien entendus ouverts à discussion et nous trouverons des solutions ensemble.

Loges

Nous avons besoin de plusieurs loges fermant à clé avec tables, chaises et miroirs. La loge des danseuses devra se trouver le plus proche possible de la scène (changement de costumes rapide à effectuer).

Catering

De quoi grignoter et se désaltérer bio et local (nous adorons découvrir les spécialités de la région qui nous accueille).

Merci de ne pas prévoir de bouteille d'eau en plastique, nous amenons nos gourdes.

Repas

9 repas chauds bio et local dont 7 végétariens, attention les danseuses (3 repas végétariens) mangerons après le spectacle.

Parking

Trois places de parking dont un avec accès proche à la scène pour notre mini van (Hauteur 2m).

Hébergement

Au-delà de 250 km ou 2h de route nous préférons dormir sur place, quoiqu'il en soit chaque situation sera étudiée au cas par cas avec l'équipe d'artistes et des techniciens.

L'hébergement peut être chez l'habitant à partir du moment où nous avons chacun un lit et où la logistique est simple (transport des artistes). Dans tous les cas les véhicules devront être garés dans un parking fermé et sécurisé.

Autre - À fournir par l'organisateur

Merchandising : Prévoir une table pour la vente de CD succédant au concert.

Fiche technique MAJ 01/2025

En cas de difficultés à remplir une des conditions de cette fiche technique, nous vous demandons de nous contacter sans attendre, ensemble nous trouverons une solution.

Le format du spectacle

Le spectacle ne peut pas inclure d'entracte.

Le format du spectacle est plutôt adapté à un public assis.

L'équipe

L'équipe est constituée de **9 personnes** :

- 7 personnes au plateau (4 musiciens + 3 danseuses de claquettes)
- 2 techniciens (son + lumière)

Accueil technique

En amont :

Il est impératif qu'un directeur technique ou un régisseur général prenne contact avec l'équipe en transmettant la fiche technique du lieu d'accueil (liste du matériel disponible, plan des lieux à l'échelle avec plan des accroches, photos, accès...) pour permettre à l'équipe technique d'adapter ses besoins.

Pour garantir une organisation optimale, les conditions d'accueil technique doivent être validées au plus tard un mois avant la date du spectacle. Un premier contact idéalement deux à trois mois en amont est donc fortement recommandé.

Le jour J :

- La présence d'un régisseur de la salle pour accueillir l'équipe technique est nécessaire.
- Un technicien de la salle doit être disponible pour accompagner l'équipe tout au long de la journée.

Lumières

Le pré-montage du plan de feu doit être effectué avant l'arrivée de l'équipe.

Le plateau

Le plateau doit faire un minimum de 8 x 6 m.

Trois entrées de scène avec un passage en fond de scène et un espace loge à proximité.

L'espace de danse doit faire 6 x 4,50m minimum et être sur un sol suspendu recouvert d'un marley de danse mis en place avant notre arrivée.

En cas de sol béton : il est possible d'utiliser des praticables solidaires entre eux.

Ce point devra être validé par les Treble Makers par mail :

treblemakers.irishdance@gmail.com

1 praticable en fond de scène (voir plan de scène)

Sonorisation

Console son

Console numérique impérative – minimum X32/M32

Diffusion façade et retour

Merci de prévoir un système de diffusion professionnel (avec sub), calé, câblé et calculé en fonction de la jauge et des dimensions du lieu. En cas de front-fil, merci de les positionner en affleurement du plateau.

En retour (équalisés), prévoir 4 circuits en bain de pied et 1 side à cour pour la danse (en cas de plateau de plus de 6m de profondeur, un deuxième side à cour en fond de scène sera apprécié).

Un **retour** son est à prévoir pour les danseuses dans les loges.

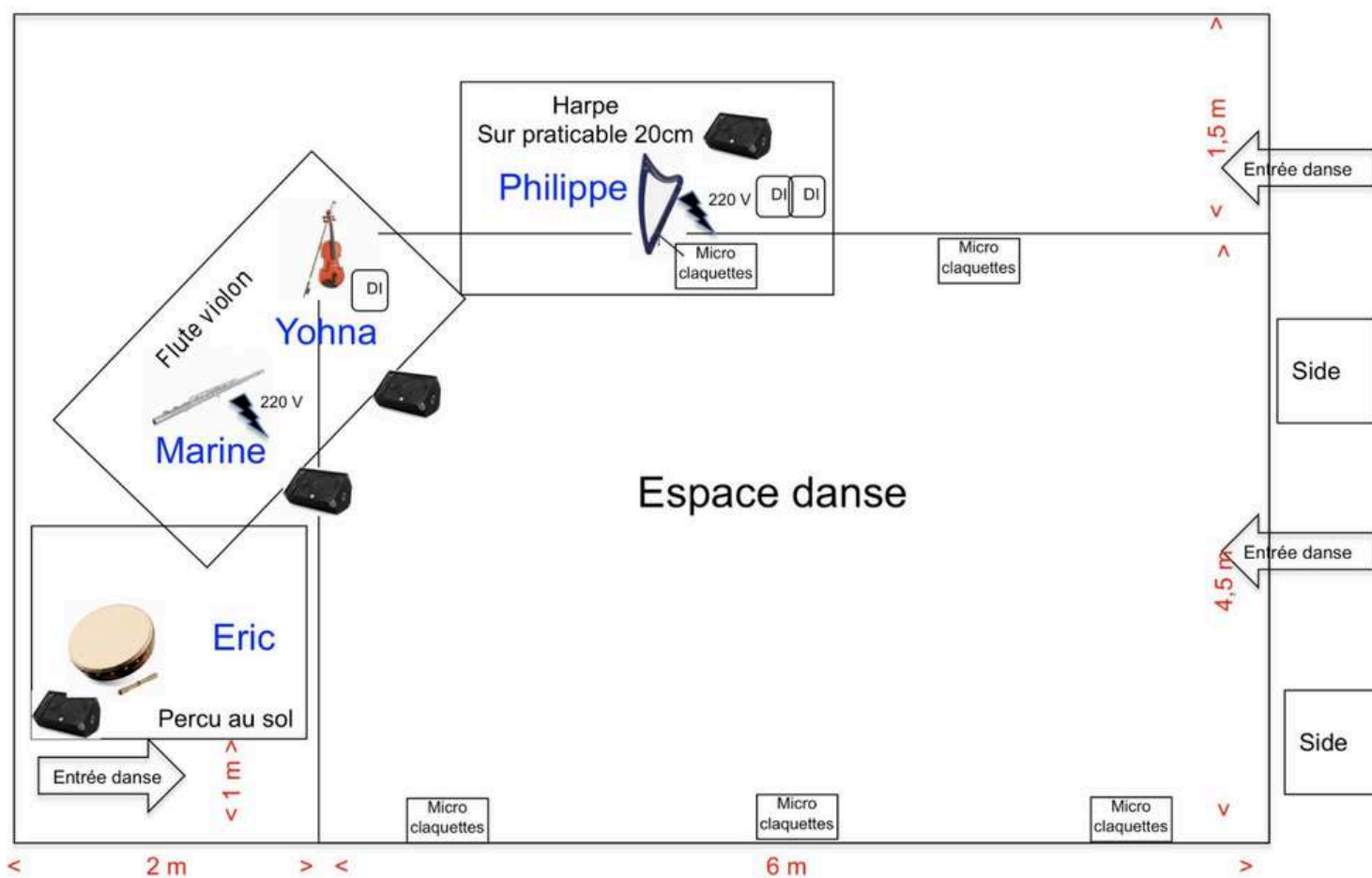
Patch OUT

	Désignation	Micro-DI	Pied
1	ERIC		
2	MARINE		
3	YOHNA		
4	PHILIPPE		
5	SIDE arrière Cour		Pied
6	SIDE avant Cour		Pied

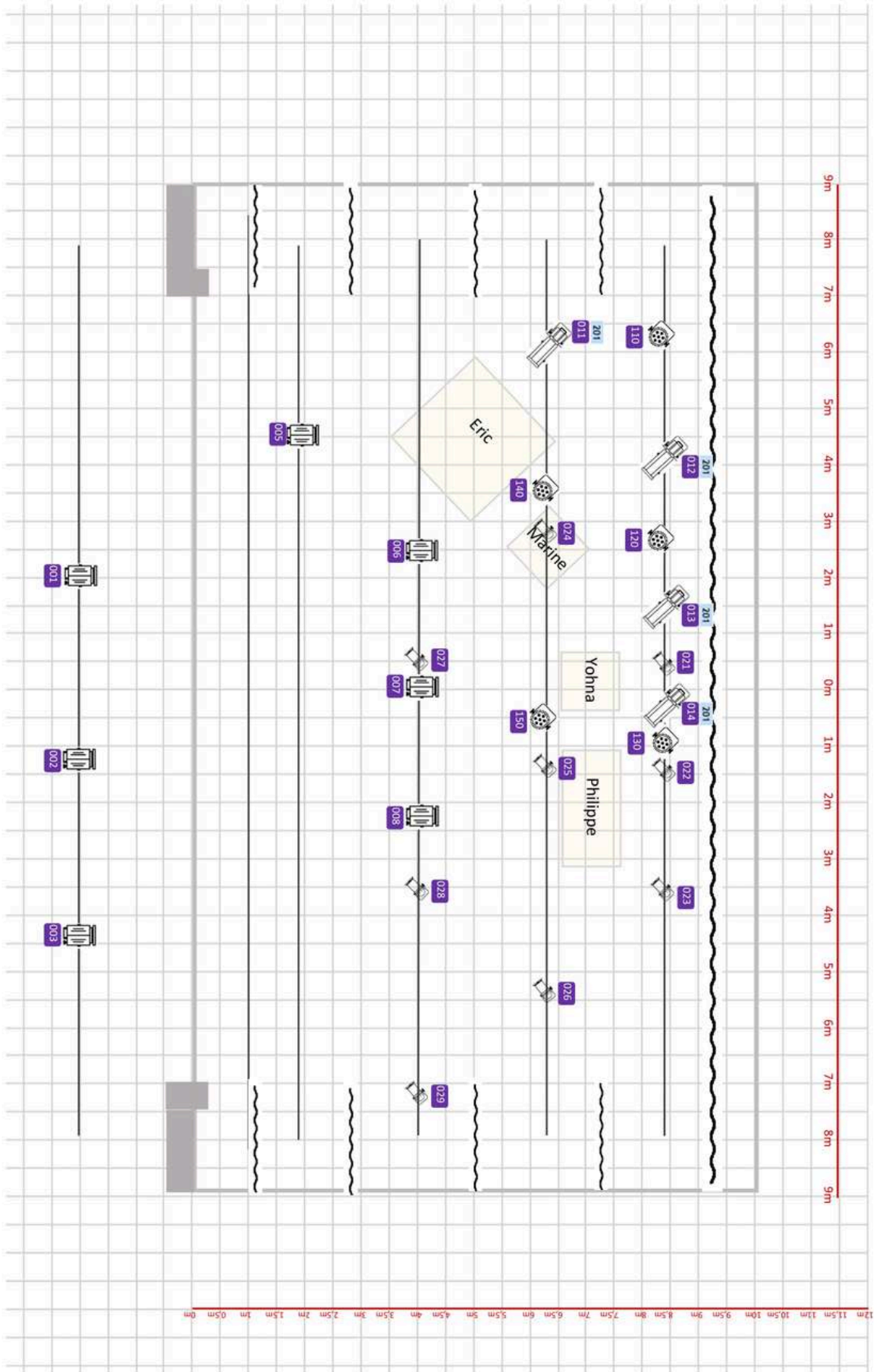
Patch micro

	Désignation	Micro-DI	Pied
1	Grosse caisse	Beta 91	
2	Bodhran	Beta 98 (fournis)	
3	Davul top	SM 57	Petit
4	Davul bottom	E602	Petit
5	OH Percu (sur ride)	KM184	Petit
6	OH Percu (sous crash)	KM 184	Petit
7	Proxi percus	E604	Clamp sur pied de cymbale ou petit
8	Voix Eric	SM 58	Grand
9	Flûte et voix Marine	fournis	Grand
10	Mandoline	DI	
11	Quinton	fournis	
12	Chant Yohna	Beta 87	Grand
13	Harpe électrique	DI	
14	Harpe octaver	DI	
15	Voix Philippe	SM 58	Grand
16	HF Yohna	SM58 HF	Grand à jardin
17	OH claquettes Jardin	KM 184 ou équivalent	Mini pied ou hors plateau
18	OH claquettes Cour	KM 184 ou équivalent	Mini pied ou hors plateau
19	OH claquettes	KM 184 ou équivalent	Petit pied arrière scène
20	OH claquettes	KM 184 ou équivalent	Petit pied arrière scène
21	OH claquettes centre	KM 184 ou équivalent	Mini pied ou hors plateau
23	RC 50	DI	
24	RC 50	DI	

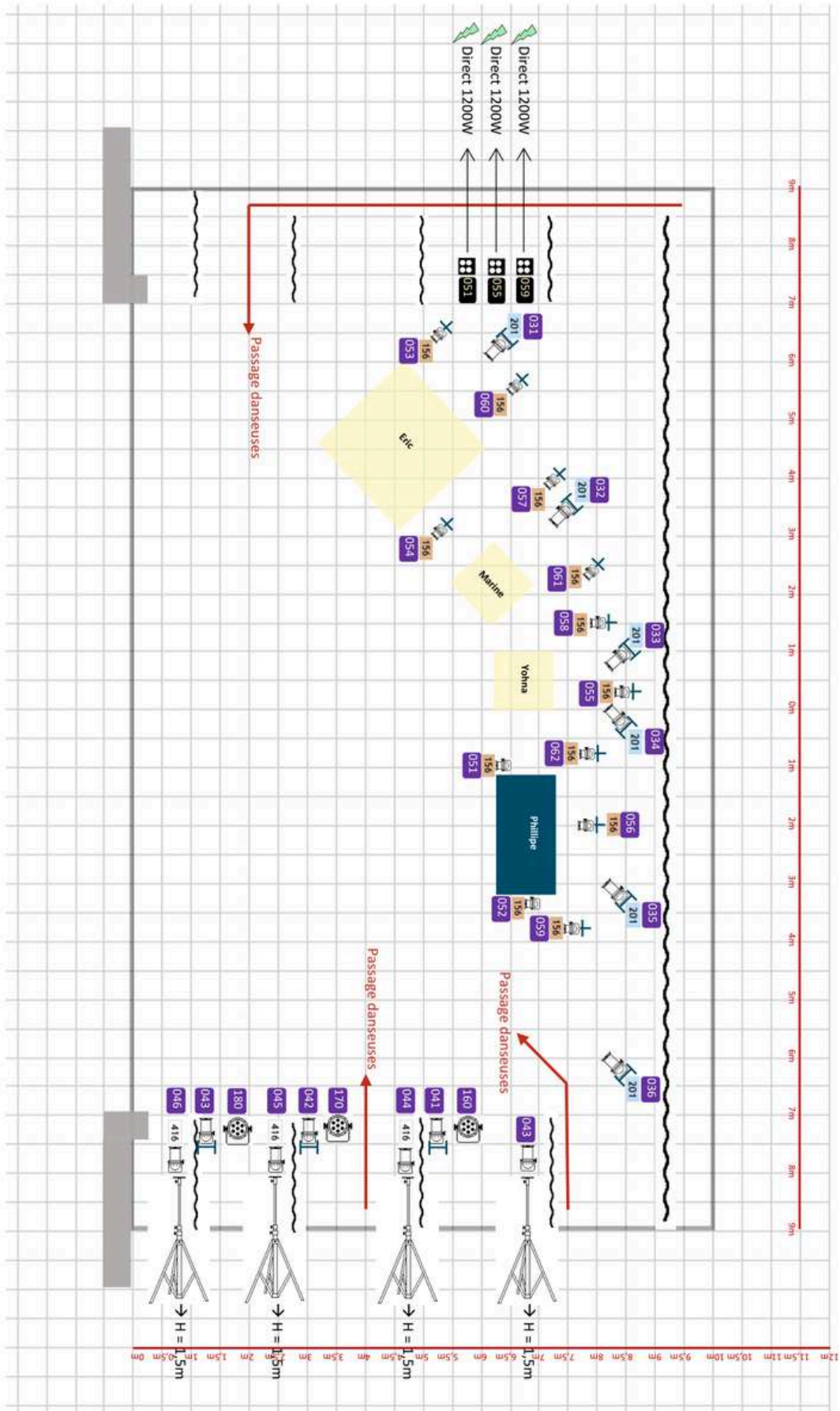
Plan de scène



Plan de feu perches



Plan de feu sol











10, rue Ambroise Paré, 29800 LANDERNEAU
 02.96.70.86.99 - 06.75.25.08.91
 contact@bigbravospectacles.bzh - www.bigbravospectacles.com
 RCS Brest 922 699 483 00017- L2-PLATESV-D-2023-000898 / L3-PLATESV-D-2023-000899

Liste : (feuille de patch pré remplie disponible page suivante) /console chamys miniwing fournie par le groupe

1 : PC 1K (face jar)	21 : PAR 64 CP61	31 : Sol PAR 64 CP60	51 : Par 56 (sol / platine fournie par le groupe)
2 : PC 1K (face centre)	22 : PAR 64 CP61	32 : Sol PAR 64 CP60	52 : Par 56 (sol / platine fournie par le groupe)
3 : PC 1K (face cour)	23 : PAR 64 CP61	33 : Sol PAR 64 CP60	53 : Par 56 (H0,25m petit pied)
5 : PC 1K (face Eric)	24 : PAR 64 CP61	34 : Sol PAR 64 CP60	54 : Par 56 (H0,25m petit pied)
6 : PC 1K (face Marine)	25 : PAR 64 CP61	35 : Sol PAR 64 CP60	55 : Par 56 (H0,25m petit pied)
7 : PC 1K (face Yohna)	26 : PAR 64 CP61	36 : Sol PAR 64 CP60	56 : Par 56 (H0,25m petit pied)
8 : PC 1K (face Philippe)	27 : PAR 64 CP61	41 : Sol PAR 64 CP62	57 : Par 56 (H0,8m grand pied)
11 : DEC 614SX (contre Eric)	28 : PAR 64 CP61	42 : Sol PAR 64 CP62	58 : Par 56 (H0,8m grand pied)
12 : DEC 614SX (contre Marine)	29 : PAR 64 CP61	43 : Sol PAR 64 CP62	59 : Par 56 (H0,8m grand pied)
13 : DEC 614SX (contre Yohna)	110 : PAR LED	44 : Sol PAR 64 CP62	60 : Par 56 (H1,5m grand pied)
14 : DEC 614SX (contre Philippe)	120 : PAR LED	45 : Sol PAR 64 CP62	61 : Par 56 (H1,5m grand pied)
	130 : PAR LED	46 : Sol PAR 64 CP62	62 : Par 56 (H1,5m grand pied)
	140 : PAR LED	47 : Sol PAR 64 CP62	160 : Sol PAR LED
	150 : PAR LED		170 : Sol PAR LED
			180 : Sol PAR LED

Légende :

	PAR 64 (x22 : 6xCP60 + 9xCP61 + 7xCP62)
	PAR 56 (x12 fournis par le groupe)
	PC 1K (x7)
	Découpe (x4)
	PAR LED zoom (x8)
	Platines (x9)
	Pieds de micros (x10 : 4 petits + 6 grands)
	Pieds (x4 : pas de treuil nécessaire)

Praticable (x1 pour Philippe=Harpe / pieds H20cm)

0364 Numéro de projecteur

0351 Adresse DMX

201 **416** **156** Gélatines L (10 correction / 4 dif / 12 couleurs (156 = fournies par le groupe)

156 Gradateur mobile (x3 fournis par le groupe)

Notes :

Un balisage lumineux discret est à prévoir pour les danseuses en coulisses.

Une machine à brouillard ou machine à fumée + ventilateur est à prévoir

NUM projecteur	Adresse DMX	NUM projecteur	Adresse DMX	NUM projecteur	Adresse DMX	NUM projecteur	Adresse DMX
1 (PC face jar)		26 (64 perche)		51		110 (LED perche)	
2 (PC face centre)		27 (64 perche)		52		120 (LED perche)	
3 (PC face cour)		28 (64 perche)		53		130 (LED perche)	
		29 (64 perche)		54		140 (LED perche)	
5 (PC perche)				55		150 (LED perche)	
6 (PC perche)		31 (64 contre Sol)		56		160 (LED sol)	
7 (PC perche)		32 (64 contre Sol)		57		170 (LED sol)	
8 (PC perche)		33 (64 contre Sol)		58		180 (LED sol)	
		34 (64 contre Sol)		59			
11 (DEC perche)		35 (64 contre Sol)		60		Salle	
12 (DEC perche)		36 (64 contre Sol)		61		Av scene speech	
13 (DEC perche)				62			
14 (DEC perche)		41 (64 cour Sol)				Brouillard	
		42 (64 cour Sol)					
21 (64 perche)		43 (64 cour Sol)					
22 (64 perche)		44 (64 cour Pied)					
23 (64 perche)		45 (64 cour Pied)					
24 (64 perche)		46 (64 cour Pied)					
25 (64 perche)		47 (64 cour Pied)					